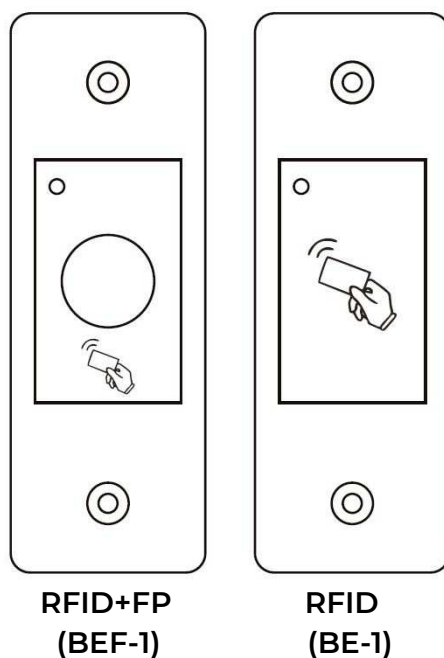


**Czytnik RFID BE-1
oraz
Czytnik RFID z czytnikiem linii papilarnych BEF-1**

Instrukcja obsługi



WPROWADZENIE

Samodzielny czytnikiem zbliżeniowy RFID (model BE-1) lub czytnik zbliżeniowy RFID ze zintegrowanym czytnikiem odcisków palca (model BEF-1). Wąska konstrukcja umożliwia montaż np. w ościeżnicy drzwiowej. Przeznaczony do montażu na zewnątrz, klasa wodoodporności IP66.

Łatwe programowanie przy użyciu karty Master lub odcisku palca Master.

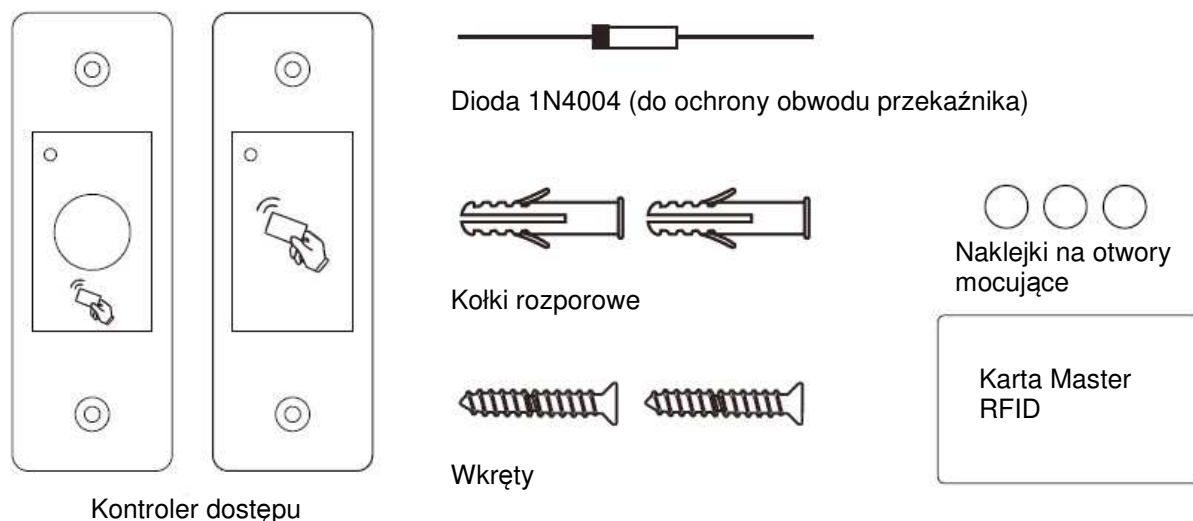
Główne cechy

- > Małogabarytowy moduł wtynkowy
- > Osadzony w metalowej wandaloodpornej obudowie
- > Wodoodporny, zgodny z IP66
- > Jeden przekaźnik
- > Tryb działania przekaźnika: monostabilny lub bistabilny
- > Pamięć użytkowników w zależności od modelu:
 - czytnik RFID: 3000 kart
 - czytnik RFID z czytnikiem linii papilarnych: 100 odcisków palca i 3000 kart
- > Typ karty RFID: 125KHz EM
- > Trzykolorowy wskaźnik LED

Specyfikacja

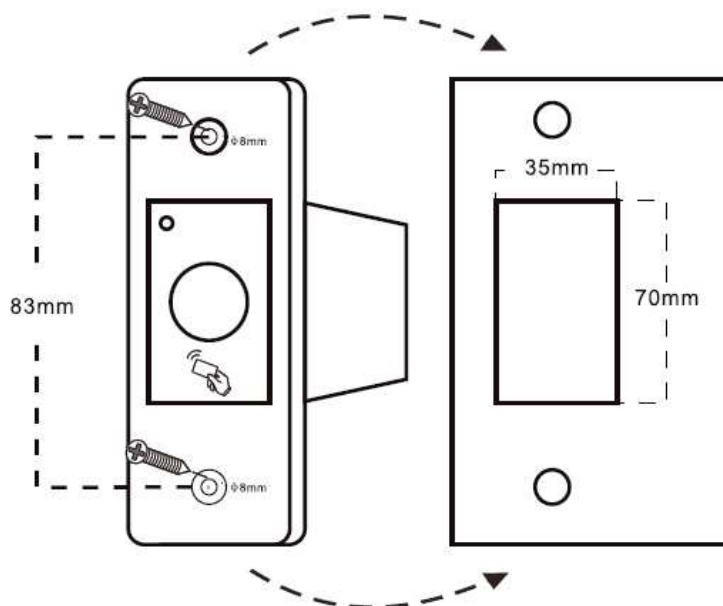
Pamięć użytkowników Wersja RFID (BE-1) Wersja RFID+odciski (BEF-1)	3000 kart RFID 100 odcisków palca i 3000 kart RFID
Napięcie zasilania Pobór prądu Pobór prądu w trybie czuwania	9-24VDC ≤100mA ≤25mA
Czytnik zbliżeniowy Technologia radiowa Odległość odczytu	EM karty EM 125KHz 0-2 cm
Podłączenia	wyjscie przekaźnikowe, przycisk wyjścia
Przekaźnik Czas załączenia przekaźnika Obciążenie przekaźnika	jeden (NO, NC, COM) 0-99 sekund (domyślnie 5 sekund) maksymalnie 2A
Środowisko pracy Temperatura pracy Wilgotność pracy	może być stosowany na zewnątrz, IP66 -25°C – 60°C wilgotność względna 20%-98%
Obudowa Kolor Wymiary Waga Waga z opakowaniem	płyta ze stali nierdzewnej srebrny i czarny 115 x 40 x 30 mm RFID: 105g RFID+odciski: 115g RFID: 185g RFID+odciski: 195g

Zawartość opakowania



MONTAŻ

- Wywierć w ścianie 2 otwory (oznaczone jako A, C) na kołki montażowe i wykonaj otwór wtynkowy na urządzenie.
- Włóż montażowe kołki rozporowe w otwory montażowe (A, C).
- Przeciągnij kabel przez otwór (B) i odpowiednio podłącz.
- Przyłóż urządzenie do wykonanego otworu (B).
- Przymocuj urządzenie do ściany za pomocą 2 wkrętów z płaską główką.
- Zakryj wkręty naklejkami.



Podłączenia

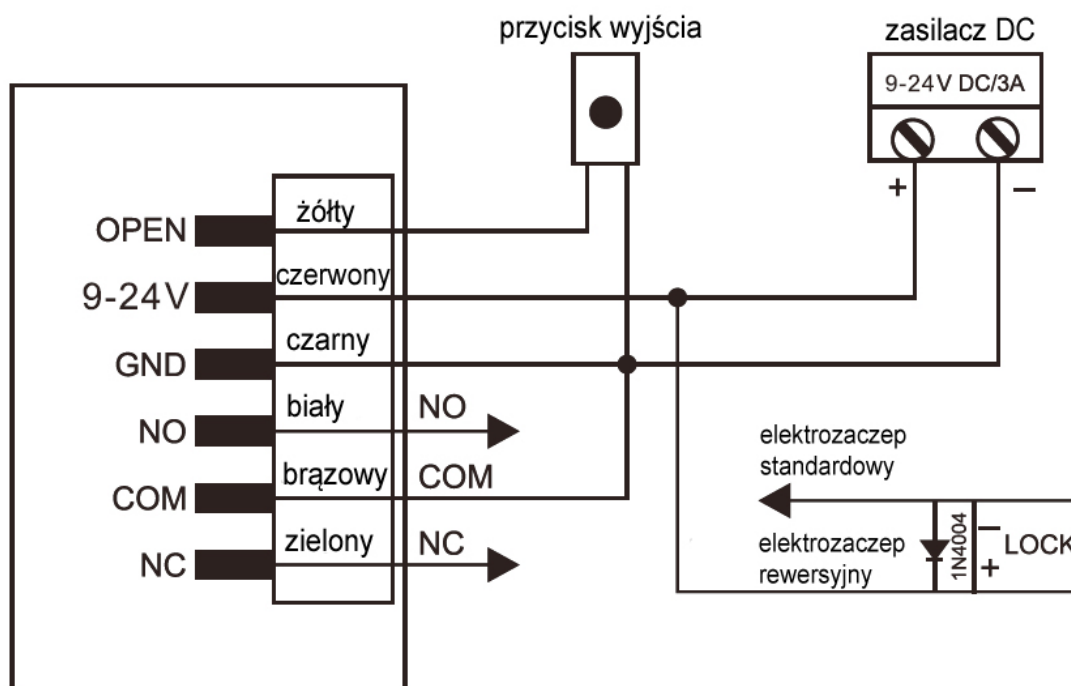
Kolor	Funkcja	Opis
Żółty	OPEN (otwarcie)	przycisk wyjścia Exit (REX)
Czerwony	DC+	zasilanie 9-24VDC (+)
Czarny	GND	zasilanie 9-24VDC (-)
Biały	styk NO przekaźnika	przekaźnik normalnie otwarty
Brązowy	COM	styk wspólny przekaźnika
Zielony	styk NC przekaźnika	przekaźnik normalnie zamknięty

Sygnalizacja świetlna i dźwiękowa

Stan urządzenia	wskaźnik LED	brzęczyk
Tryb czuwania	Czerwona dioda świeci się	–
Wejście w tryb dodawania administratora	Żółta dioda świeci się	Jeden sygnał
Wejście w tryb programowania	Żółta dioda świeci się	Dwa sygnały
Błąd operacji	–	Trzy sygnały
Wyjście z trybu programowania	Czerwona dioda świeci się	Jeden sygnał
Otwarcie	Zielona dioda świeci się	Jeden sygnał
Alarm	Czerwona dioda szybko miga	Cykliczny sygnał

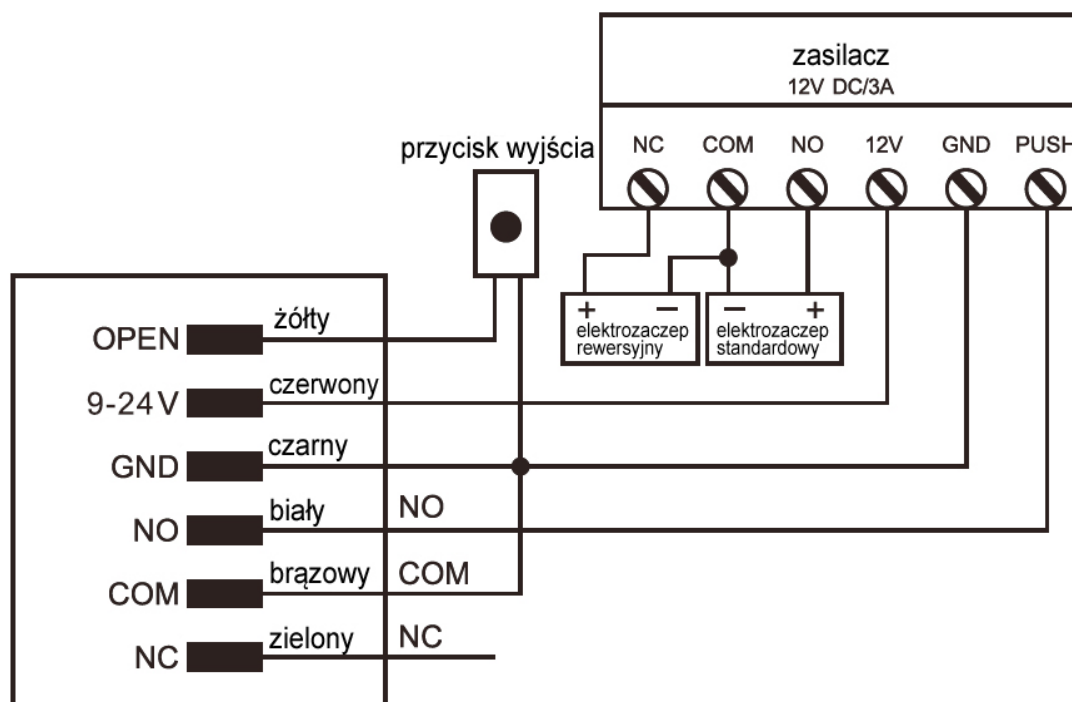
Schemat podłączenia

Zwykły zasilacz



Uwaga: w przypadku zastosowania zwykłego zasilacza należy użyć dołączonej do zestawu diody 1N4004 lub jej odpowiednika aby zapobiec uszkodzeniu urządzenia.

Specjalny zasilacz



PROGRAMOWANIE

Sposób programowania urządzenia jest różny dla różnych ustawień dostępu. Postępuj zgodnie z instrukcjami podanymi dla wybranej konfiguracji.

Dodawanie odcisku palca administratora i karty RFID administratora (Master)

(Wersja RFID BE-1 nie obsługuje odcisków palców)

Odłącz zasilanie urządzenia, naciśnij i przytrzymaj przycisk wyjścia, załącz zasilanie urządzenia. Po usłyszeniu jednego sygnału dźwiękowego zwolnij przycisk wyjścia. Usłyszysz długi sygnał dźwiękowy, a dioda LED podświetli się na żółto. Przyłóż do czytnika RFID kartę, którą chcesz dodać jako kartę Master, lub przyłóż trzykrotnie do pola czytnika linii papilarnych palec, którego odcisk chcesz dodać jako odcisk palca administratora.

Uwaga:

Wersja BEF-1 (czytnik RFID + czytnik linii papilarnych) obsługuje jeden odcisk palca Master i jedną kartę Master. Jeśli dodany zostanie zarówno odcisk palca Master jak i karta Master, urządzenie natychmiast wyjdzie z trybu dodawania administratora. Natomiast jeśli dodany zostanie tylko odcisk palca lub tylko karta Master, urządzenie wyjdzie z trybu dodawania administratora po upływie 10 sekund.

W zestawie z urządzeniem dostarczana jest karta Master. Nie trzeba jej usuwać, gdy chcesz zapamiętać w urządzeniu nową kartę Master. Po prostu dodaj nową kartę zgodnie z procedurą dodawania administratora.

Dodawanie użytkownika: odcisk palca / karta RFID

(Wersja RFID BE-1 nie obsługuje odcisków palców)

1. Przyłóż do pola czytnika palec Master lub kartę Master.
2. Przyłóż trzykrotnie do pola czytnika linii papilarnych palec, którego odcisk chcesz dodać, lub przyłóż jeden raz do czytnika dodawaną kartę.
Powtórz krok 2 jeśli chcesz dodać kolejnych użytkowników.
3. Przyłóż ponownie do pola czytnika palec Master lub kartę Master.

Usuwanie użytkownika: odcisk palca / karta RFID

(Wersja RFID BE-1 nie obsługuje odcisków palców)

1. Przyłóż DWUKROTNIE do pola czytnika palec Master lub kartę Master.
2. Przyłóż jeden raz do pola czytnika linii papilarnych palec, którego odcisk chcesz usunąć, lub przyłóż jeden raz do czytnika usuwaną kartę.
Powtórz krok 2 jeśli chcesz usunąć kolejnych użytkowników.
3. Przyłóż ponownie do pola czytnika palec Master lub kartę Master.

Ustawienia przekaźnika

Odłącz zasilanie urządzenia, naciśnij przycisk wyjścia. Trzymając przycisk wciśnięty, załącz zasilanie urządzenia. Rozlegnie się jeden sygnał dźwiękowy. Nadal trzymaj przycisk wciśnięty, aż usłyszysz dwa sygnały dźwiękowe. Zwolnij przycisk; usłyszysz długi sygnał dźwiękowy, a dioda LED podświetli się na żółto, co potwierdza wejście w tryb ustawień przekaźnika.

Tryb bistabilny

Naciśnij przycisk wyjścia i przytrzymaj wciśnięty, aż usłyszysz trzy sygnały dźwiękowe. Zwolnij przycisk. Przekaźnik będzie działał w trybie bistabilnym. Urządzenie samoczynnie wychodzi z trybu ustawień przekaźnika.

Tryb monostabilny

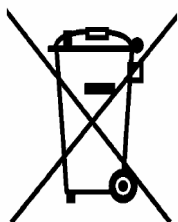
Naciśnij przycisk wyjścia i przytrzymaj wciśnięty, aż usłyszysz trzy sygnały dźwiękowe. Nadal trzymaj przycisk wciśnięty - co sekundę rozlegnie się sygnał dźwiękowy odliczający czas załączenia przekaźnika. Po usłyszeniu żądanej liczby (X) sygnałów zwolnij przycisk. (X oznacza zakres od 1 do 99 sekund; zwolnienie przycisku po 10 sygnałach dźwiękowych oznacza, że przekaźnik będzie załączał się na 10 sekund. Domyślny czas załączenia to 5 sekund). Po zwolnieniu przycisku przekaźnik będzie działał w trybie monostabilnym, z wybranym czasem załączenia. Urządzenie samoczynnie wychodzi z trybu ustawień przekaźnika.

Reset do ustawień fabrycznych

Odłącz zasilanie urządzenia, naciśnij przycisk wyjścia. Trzymając przycisk wciśnięty, załącz zasilanie urządzenia. Rozlegnie się jeden sygnał dźwiękowy. Nadal trzymaj przycisk wciśnięty, aż usłyszysz dwa, a następnie trzy sygnały dźwiękowe. Zwolnij przycisk; dioda LED podświetli się na żółto. Niezwłocznie naciśnij znowu przycisk wyjścia i trzymaj przycisk wciśnięty przez 10 sekund. Długi sygnał dźwiękowy i dioda LED podświetlona na czerwono potwierdzają powrót urządzenia do ustawień fabrycznych.

Uwaga: Podczas resetu do ustawień fabrycznych kasowane są wszystkie dane użytkowników.

Dyspozycja dotycząca używania sprzętu elektrycznego i elektronicznego w krajach Unii Europejskiej



Ten symbol umieszczony na produkcie, opakowaniu produktu lub w instrukcji obsługi produktu oznacza, że zużyte urządzenie nie może być traktowane jak zwykłe domowe śmieci i nie może być wyrzucone łącznie z innymi odpadami. Urządzenie należy dostarczyć do specjalnego punktu zbiórki i utylizacji urządzeń elektrycznych i elektronicznych, zgodnie z ustawą z dnia 29 lipca 2005 r. o zużytym sprzęcie elektrycznym i elektronicznym (Dz.U. z 2005 r. nr 180, poz. 1494 i 1495). Prawidłowo utylizując urządzenie chronisz środowisko i zdrowie ludzi.